

Leitfaden

für LAG-Sprecher*innen zur LAG-Arbeit



BÜNDNIS 90/ DIE GRÜNEN SACHSEN

INHALT

Inhalt	2
Kapitel 1 – Erste Schritte als LAG-Sprecher*in	3
I. Was nach eurer Wahl als Sprecher*innen einer Landesarbeitsgemeinschaft passiert.....	3
II. Checkliste für neue LAG-Sprecher*innen.....	3
Kapitel 2 – Inhaltliche Arbeit der Landesarbeitsgemeinschaften.....	4
I. Anträge, Beschlüsse und Landesparteitage.....	4
II. BAG-Arbeit und Delegierte	4
Kapitel 3 – Grundlagen für satzungskonformes Arbeiten	4
I. Satzungsmäßige Grundlagen	4
II. Protokolle	5
III. Wahlen.....	5
Kapitel 4 – Organisatorische LAG-Arbeit	6
I. Sitzungen	6
II. Digitale Organisation (Mailinglisten, E-Mails und Homepage).....	7
III. Grüne Wolke (Ordner und Kreise)	8
Kapitel 5 – Finanzen	9
I. Budget der LAG-Arbeit und laufende Kosten	9
II. Reisekosten	10
Kapitel 6 – Weitere Hilfe und Unterstützung	10
I. Weitere Fragen und Kontakte	10
II. Gesprächstermin.....	10
III. Umgang mit internen Konflikten und schwierigen Personen	11
IV. Betreuungen Landesarbeitsgemeinschaften durch den Landesvorstand.....	12
V. Zuordnung Delegierte Bundesarbeitsgemeinschaften zu Landesarbeitsgemeinschaften.....	13
VI. ChatBegründung, Kreise und Mailingaccounts der Landesarbeitsgemeinschaften	14
VII. Organigramm BÜNDNIS 90/DIE GRÜNEN.....	15
VIII. Abkürzungsverzeichnis.....	15

KAPITEL 1 – ERSTE SCHRITTE ALS LAG-SPRECHER*IN

I. WAS NACH EURER WAHL ALS SPRECHER*INNEN EINER LANDESARBEITSGEMEINSCHAFT PASSESIERT

1. Ihr schickt eine Mail mit dem Wahlprotokoll, Vor- und Zunamen, E-Mail-Adressen und Grünes-Netz-Benutzernamen an info@gruene-sachsen.de
2. Anschließend trägt die Landesgeschäftsstelle (LGS) euch als Sprecher*innen in die Mitgliederdatenbank SHERPA ein, setzt euch auf den Mailingverteiler der LAG-Sprecher*innen (lagsprecherinnen@listen.gruene-sachsen.info) und fügt euch dem Wolke-Kreis hinzu. Auch werden eure Namen auf der [LAG-Seite](#) der Homepage veröffentlicht. Zudem wird eine Weiterleitung der offiziellen, auf der Homepage genannten LAG-Mailadresse (lag.xxx@gruene-sachsen.de) auf eure genannten Mailadressen vorgenommen.
3. Für die LAG-Sprecher*innen gibt es auch einen eigenen Kanal in der ChatBegrünung (#lv_sachsen_lag_sprecher_innen) dem ihr beitreten könnt.
4. Sollten nach dem Lesen des Leitfadens noch Fragen offen sein oder sich neue ergeben, könnt ihr gerne ein Gespräch mit der LGS vereinbaren.

II. CHECKLISTE FÜR NEUE LAG-SPRECHER*INNEN

1. ToDos als neue Sprecher*innen	
Habe ich das Wahlprotokoll der LAG-Sitzung an die LGS geschickt?	
Habe ich meinen Vor- und Zunamen, Email-Adresse und Grünes Netz Benutzernamen an die LGS geschickt?	
2. Mailingliste, Weiterleitungen und Chatkanal	
Funktioniert die Weiterleitung LAG-E-Mail auf meine private Email-Adresse?	
Bin ich in dem Kanal in der ChatBegrünung für LAG-Sprecher*innen und meiner LAG beigetreten?	
3. Homepage	
Stehe ich als Sprecher*in auf der Grüne Sachsen Homepage?	
4. Wolke und Kreise	
Bin ich im LAG-Sprecher*innen-Kreis aufgenommen?	
Habe ich Zugriff auf die LAG-Ordner?	
Habe ich die Bearbeitungsrechte für meinen LAG-Ordner?	
5. Termine und Informationen	
Habe ich mir die LAG-Sprecher*innentermine aus dem Jahresplan freigehalten?	

KAPITEL 2 – INHALTLICHE ARBEIT DER LANDESGEMEINSCHAFTEN

I. ANTRÄGE, BESCHLÜSSE UND LANDESPARTEITAGE

Landesarbeitsgemeinschaften (LAGen) sind berechtigt, Anträge zur Landesversammlung (oder Landesdelegiertenkonferenz - LDK) zu stellen. Die Fristen zur Einreichung dieser sind der jeweiligen Einladung zu entnehmen. Um einen Antrag einzureichen müsst ihr im Vorfeld einen Beschluss in einer LAG-Sitzung fassen. Beispiele zu Anträgen findet ihr im [Landesverbandsordner](#) unter Gremien – Protokolle [...].

Mindestens einmal im Jahr findet eine LDK statt. Als LAG wirkt ihr an der inhaltlichen und politischen Meinungsbildung unserer Partei in Sachsen und dem Bund aktiv mit. Neben euch beschäftigen sich natürlich auch Abgeordnete aus Land, Bund und Europa sowie unsere Minister*innen mit spezifischen Themen. Diese freuen sich sehr mit euch bereits im Vorfeld politische Anträge und Beschlüsse zu erarbeiten. Auch Prozess der Landtagswahl spielen die LAGen in der Koordination und fachlichen Ausarbeitung der Inhalte eine tragende Rolle.

II. BAG-ARBEIT UND DELEGIERTE

Als LAG entsendet ihr zudem Delegierte zu den Bundesarbeitsgemeinschaften (BAGen) die meist ein oder zweimal pro Jahr tagen. BAGen haben die gleiche Aufgabe wie LAGen für die Bundesebene, funktionieren allerdings mit einem Delegationssystem. Dazu entsenden alle LAGen aus Sachsen eine*n Delegierte*n sowie eine*n Ersatzdelegierten*n der Basis, die*den ihr in eurer Sitzung wählt sowie eine*n zuständige*n Abgeordneten aus der Landtagsfraktion. Im Anhang findet ihr eine Aufschlüsselung zu welcher BAG eure LAG Delegierte entsenden kann. Eine Übersicht aller BAGen findet ihr hier: <https://www.gruene.de/partei-struktur-und-gremien>.

Das Protokoll der LAG-Sitzung mit den Wahlergebnissen muss ebenfalls an die LGS gesendet werden. Der LaVo bestätigt dann die Delegierungen und wir leiten sie an den Bundesverband weiter. Dazu später noch mehr.

KAPITEL 3 – GRUNDLAGEN FÜR SATZUNGSKONFORMES ARBEITEN

I. SATZUNGSMÄßIGE GRUNDLAGEN

Das LAG-Statut

zur Arbeitsweise der Landesarbeitsgemeinschaften findet ihr [hier](#) oder unter <https://gruene-sachsen.de/partei/arbeitsgemeinschaften/>

Termine

Als LAG müsst ihr nach dem Statut §3 (2) euch mindestens zweimal im Jahr treffen. Die Einladung zur Sitzungen sollte nach Möglichkeit mindestens vier Wochen und die Tagesordnung mindestens eine Woche vor der Sitzung versandt werden. Die Termine eurer LAG sind der Landesgeschäftsstelle mitzuteilen, um sie in den Medien des Landesverbands (aktuell Homepage, Newsletter, Kalender) zu veröffentlichen.

Freie Mitarbeit

In den LAGen können prinzipiell auch Personen mitarbeiten, die kein GRÜNES Mitglied sind. Laut §4 Abs. 6 der [Landesverbandssatzung](#) muss dafür jedoch ein Antrag an den Landesvorstand gestellt werden, der darüber zu entscheiden hat. Erst dann können sog. Freie Mitarbeiter*innen mitarbeiten. Bezüglich Grünem Netzzugang Kapitel Grüne Wolke.

LAG-Sprecher*innentreffen

Mindestens zweimal im Jahr findet ein Treffen aller LAG-Sprecher*innen zusammen mit der LGS statt. Die Jahresplanung mit den entsprechenden Terminen findet ihr in der Wolke unter 113_Sachsen>Landesverband – [JAHR] Gremien – Protokoll, Einladung und Beschlüsse. Die offizielle Einladung mit Tagesordnung und Zoom-Zugang erfolgt über den LAG-Sprecher*innenverteiler. Die Termine und Zugangsdaten können in der LGS angefragt werden.

II. PROTOKOLLE

Im Anschluss an die Sitzungen muss das Protokoll der Sitzung im mitgliederöffentlichen LAG-Protokoll-Ordner in der Grünen Wolke durch die LGS abgelegt. Dazu schickt ihr eure Protokolle bitte zeitnah an info@gruene-sachsen.de.

Wahlprotokolle von LAG-Sprecher*innen und BAG-Delegierten werden benötigt, um sie dem Landesvorstand vorzulegen sowie die Delegierten vom Bundesverband eintragen zu lassen.

III. WAHLEN

- Nicht wahlberechtigt sind freie Mitarbeiter*innen.
- Bei Wahlen muss die Einladung mindestens vier Wochen vorher mit dem expliziten Hinweis auf die Durchführung von Wahlen versandt werden (LAG-Statut § 5 Abstimmungen und Wahlen (2)).
- Nach § 19 Abs. 1 unserer Satzung finden "Wahlen nach dieser Satzung ... in geheimer Abstimmung statt. Abweichend von Satz 1 kann bei Wahlen der Sprecher*innen von Landesarbeitsgemeinschaften und von Delegierten zu Bundesarbeitsgemeinschaften offen abgestimmt werden, sofern kein stimm-

berechtigtes Mitglied bei der Wahl widerspricht". Das bedeutet: LAG-Sprecher*innen und BAG-Delegierte können offen abgestimmt werden, sofern kein Einspruch zur offenen Wahl erhoben wird. Dies ermöglicht eine Wahl via Handzeichen in Präsenz, aber auch online per Videokonferenz.

- Geheime Wahlen können in unserem Landesverband nicht online durchgeführt werden, denn in unserer Wahlordnung in §1 Abs. 2 steht: „Wahlen und schriftliche Abstimmungen sind geheim mit Stimmzetteln oder mit einem elektronischen Abstimmungssystem durchzuführen.“ (Anmerkung: Elektronisches Abstimmungssystem bedeutet nicht online, sondern mit Geräten auf einer LDK.)
- Sollte also eine offene Wahl durch einen Widerspruch nicht durchgeführt werden können, muss die Wahl bei der nächsten Sitzung in Präsenz durchgeführt werden. Eine kommissarische Leitung der LAG bis zur Wahl neuer Sprecher*innen kann von einer Mehrheit der Anwesenden bestimmt werden.

Alle Wahlen unterliegen des satzungsgemäßen zweijährigen Turnus. Den genauen Termin wann ihr eure LAG-Sprecher*innen und BAG-Delegierte neu wählen müsst, könnt ihr in der LGS anfragen.

Abstimmungen

- Sollten Abstimmungen zu Anträgen zwischen den Sitzungen notwendig sein, kann der Antragstext per E-Mail an die Mailingliste gesendet und über einen Link zur [Termite](#) abgestimmt werden.
- Abstimmungen zu Anträgen können bei digitalen Sitzungen im Chat des Videokonferenz-Systems erfolgen.
- Seit Oktober 2020 ist das Abstimmungstool des Bundesverbandes verfügbar: <https://abstimmung.netz-begruenung.de/>. Dies setzt jedoch eine Vorbereitung der Abstimmung im Tool voraus.

KAPITEL 4 – ORGANISATORISCHE LAG-ARBEIT

I. SITZUNGEN

Allgemein

Zur einfacheren Planung und erhöhten Teilnahme von Sitzungen kann es hilfreich, sein für das kommende Jahr einen Tagungsrhythmus (z.B. Einmal pro Quartal) oder Liste mit fest vereinbarten Termin. Auch bietet eine hybride Sitzung eine niedrigere Einstiegshürde zum Mitmachen.

Physische Sitzungen

Der Beratungsraum in der Landesgeschäftsstelle kann für Sitzungen der Landesarbeitsgemeinschaften kostenfrei genutzt werden. Hierfür ist eine rechtzeitige Anmeldung bei info@gruene-sachsen.de nötig. Der

Schlüssel ist dazu im Vorfeld, während der Öffnungszeiten in der LGS abzuholen. Der Versammlungsraum und Küche sind nach der Nutzung wieder in dem Zustand zu verlassen, wie sie aufgefunden wurden. Weitere Räumlichkeiten können bei den Kreisverbänden und den Abgeordnetenbüros in Sachsen angefragt werden. Die Landesgeschäftsstelle kann hier auf Anfrage bei der Vermittlung helfen. Eine Liste mit kostenfreien Tagungsorten in Grünen Strukturen ist (in der Wolke) vorhanden.

Digitale Sitzungen:

Für digitale Treffen kann der Zoom-Videokonferenzraum des Landesverbandes kostenfrei genutzt werden. Hierfür ist eine rechtzeitige Anmeldung unter info@gruene-sachsen.de nötig.

II. DIGITALE ORGANISATION (MAILINGLISTEN, E-MAILS UND HOMEPAGE)

Mailingliste

Um zu erfahren, wer aktuell auf der LAG-Mailingliste steht, könnt ihr unseren IT-Beauftragten unter admin@gruene-sachsen.de anfragen, er stellt den Sprecher*innen eine entsprechende Liste zur Verfügung. Für Diskussionen und Debatten empfiehlt sich dafür aber eher das Anlegen eines Chatkanals in der Chat-Begrünung (www.chatbegruenung.de/home) bzw. das Beitreten in den vorhandenen Kanal deiner LAG (siehe weiter unten die bereits bestehenden Kanäle).

Interessierte Mitglieder können sich auf den LAG-Verteiler über <https://listen.gruene-sachsen.info/sympa/subscribe/xxx> automatisiert eintragen. Auf der Homepage unter der Rubrik LAGen gibt es einen Zugang für alle [LAG-Verteiler](#). Interessierte Nicht-Mitglieder fallen unter die Kategorie freie Mitarbeit (siehe oben).

E-Mails

Jede LAG hat eine offizielle, auf der Homepage benannte, Mailadresse (lag.xxx@gruene-sachsen.de). Von dieser wird eine Weiterleitung an die privaten Mailadressen der LAG-Sprecher*innen eingerichtet, sodass sich externe Interessent*innen direkt an die Sprecher*innen wenden können.

Informationen auf der Homepage

- Die von Euch an uns mitgeteilten Termine veröffentlichen wir auf der Homepage und im Newsletter.
- Jede LAG hat eine eigene Unterseite auf der Homepage mit Informationen über die Arbeit der LAG. Dieser Bereich liegt in der inhaltlichen Verantwortung der LAG in Absprache mit der LGS. Falls Informationen auf eurer Seite ergänzt, geändert oder gelöscht werden sollen, schickt Änderungswünsche

bitte an info@gruene-sachsen.de. Prüft am besten regelmäßig, ob die Inhalte noch aktuell sind. Inhalte der LAG-Seite können neben den allgemeinen Infos sein: kurzer Bericht über die aktuellen Arbeitsschwerpunkte, Verlinkungen zu weiteführenden Informationen und beschlossene Anträge.

- Im Newsletter des Landesverbandes gibt es die Rubrik „Landesarbeitsgemeinschaften“, unter der ihr bei Bedarf Aktuelles aus eurer LAG berichten könnt. Text und Bild dafür immer bis montags bitte an die Presse- und Öffentlichkeitsarbeitsreferentin senden, der Newsletter erscheint jeden Dienstag. Ihr erreicht den Newsletter über newsletter@gruene-sachsen.de.

III. GRÜNE WOLKE (ORDNER UND KREISE)

- Als GRÜNE organisieren wir uns mithilfe der Grünen Wolke, die von [Verdigado eG](#) bereitgestellt wird, einer bündnisgrünen Genossenschaft, die unsere hohen Standards an Datenschutz und Open Source erfüllt. Dabei verwalten wir mithilfe von sog. Kreisen die Freigaben von Personen in Kalendern, Wolke-Ordnern und Decks.
- Für die Freigabe im LAG-Sprecher*innenkreis habt ihr euren Benutzernamen aus dem Grünen Netz an die Landesgeschäftsstelle gemeldet. Wenn ihr freigegeben seid, erhaltet ihr folgende Zugriffe:
 - Für die interne LAG-Arbeit gibt es einen Ordner „Landesarbeitsgemeinschaften“ unter 113_Sachsen. In diesem Ordner befinden sich der Ordner der LAG-Sprecher*innen sowie die aller LAGen. Nur als LAG-Sprecher*innen habt ihr einen Einblick in alle LAG-Ordner. Zudem habt ihr Bearbeitungsrechte für euren LAG-Ordner. LAG-Mitglieder sehen hingegen nur den Ordner ihrer LAG (bzw. ihrer LAGen).
 - Um Personen in eurem LAG-Ordner verwalten zu können, besitzt ihr die Moderationsrechte eures LAG-Kreises. Alle Mitglieder eures LAG-Kreises bekommen automatisch Zugang zu eurem LAG-Ordner und möglichen Kalendern oder Decks. Für die Verwaltung eures LAG-Kreises, könnt ihr LAG [NAME] Sachsen in die Suchfunktion in eurem Wolke-Interface (oben rechts) eingeben und gelangt so zu eurem Kreis. (Übersicht siehe am Ende)
 - Einzelne LAG-Mitglieder oder Interessierte können von den LAG-Sprecher*innen via Grünes Netz-Benutzernamen hinzugefügt werden oder über die Suchfunktion eine Beitrittsanfrage zu eurem LAG-Kreis stellen. Sollte der Name eines Mitgliedes nicht erscheinen, müssen sich diese Personen vorab in die Wolke einloggen und die Datenschutzerklärung bestätigen.
 - Sollte es Nicht-Mitglieder geben, die den LAG-Ordner auch nutzen wollen, benachrichtigt die Landesgeschäftsstelle. Es wird dann Zugang bei der Netzbegründung angefordert. Hierzu wird

Name, Geburtstag sowie Adresse des Nicht-Mitglieds benötigt. Wenn diese die Mitarbeit in der LAG beenden, ist dies der Landesgeschäftsstelle anzuzeigen, damit der Zugang abgeschaltet wird.

KAPITEL 5 – FINANZEN

I. BUDGET DER LAG-ARBEIT UND LAUFENDE KOSTEN

Den Landesarbeitsgemeinschaften stehen pro Kalenderjahr ein von der Landesversammlung beschlossener Etat im Landeshaushalt für ihre Treffen und Projekte zur Verfügung. Diesen Etat findet ihr im Haushalt des Landesverbandes. (Wolke: Beschlüsse – LDK). Dieser kann über die Referent*in für Finanzen in der LGS abgerufen werden.

Die Kassen- und Finanzordnung sowie die Erstattungsordnung des Landesverbandes gelten entsprechend. Diese findet ihr in der [Grünen Wolke](#) unter Landesverband Sachsen – Satzung, Ordnungen und Statute.

Im [LAG-Statut](#) ist geregelt, welche Kosten der Landesverband trägt:

- **Laufende Kosten**, wie z.B.: Raummiete, Büromaterial (z.B. Kopien, Moderationsmaterial), Kinderbetreuung, externe Referent*innen, Verpflegung.
- **Projektkosten** wie z.B.: Raummiete für Veranstaltungen, Kosten für Technik, eingeladene Referent*innen, Verpflegung, usw., müssen frühzeitig beantragt werden.
- Kosten für **Öffentlichkeitsarbeit** wie z.B.: Druck- und Layoutkosten für Flyer einer Veranstaltung oder zu einem Thema, Bewerbung einer Veranstaltung über Social Media, Kosten für einen Livestream, usw.
- **Reisekosten** im Rahmen der LAG-Arbeit (siehe nächstes Kapitel)

Über Reisekosten hinausgehende Aufwendungen von mehr als 50,00 € sind rechtzeitig der Referent*in für Büroorganisation in der Landesgeschäftsstelle anzuzeigen und zu begründen (Verfügungsberechtigungen der Referentin für Finanzen (500,00€), Landesgeschäftsführer*in (1000,00€) und die/der Schatzmeister*in (1500,00€) der Kassen- und Finanzordnung beachten (Stand November 2022)). Darüberhinausgehende Ausgaben bedürfen eines Beschlusses des Landesvorstands. Die beantragten Aufwendungen für die Sitzung/ die Veranstaltung/ das Projekt sind mit einem Finanzplan zur Art und Höhe der Kosten darzulegen. Eine Vorlage findet ihr in der Wolke.

Die Sprecher*innen tätigen entweder selbst die Auslagen und reichen diese zusammen mit den entstandenen Reisekosten mit den Originalbelegen bei der Landesgeschäftsstelle ein. Das [Reisekostenformular](#) ist in der Grünen Wolke abgelegt. Oder der/die Rechnungsleger*in lässt eine Rechnung an den Landesverband Sachsen ausstellen.

Korrekte Rechnungsanschrift beachten:

BÜNDNIS 90/DIE GRÜNEN Sachsen
Wettiner Platz 10
01067 Dresden

II. REISEKOSTEN

LAG-Sprecher*innen und BAG-Delegierten

Reisekosten der LAG-Sprecher*innen und der BAG-Delegierten werden im Rahmen ihrer Tätigkeit für die Landesarbeitsgemeinschaft vom Landesverband übernommen.

Dazu müssen die entstandenen Kosten im Reisekostenformular aufgelistet und mit den Originalbelegen per Post an die LGS gesendet werden. Der Landesverband übernimmt Fahrtkosten für die preisgünstigste Beförderungsmöglichkeit mit dem ÖPNV und Fahrtkosten mit privaten Beförderungsmitteln nach den aktuellen Erstattungsätzen im Bundesreisekostengesetz. Mögliche Rabatte, wie private BahnCards, sind in Anspruch zu nehmen. Weiterhin sollte darauf geachtet werden, eventuelle ÖPNV-Tickets, die im Fernverkehrsticket enthalten sind (City-Tickets) zu nutzen, bevor Einzelfahrkarten gekauft werden.

Außerdem werden Übernachtungskosten bis zu 80,00 € pro Nacht erstattet. Höhere Kosten müssen im Vorfeld bei der LGS angezeigt werden, sonst können sie nicht vollständig erstattet werden. Verpflegungsmehraufwände und Kürzungen bei gestellten Mahlzeiten regelt das Bundesreisekostengesetz. Ihr findet das Reisekostenformular [hier](#) und in der Wolke. Die Erstattungsordnung des Landesverbands findet ihr [hier](#) oder unter 113_Sachsen>Landesverband>Satzungen, Ordnungen und Statute.

LAG-Mitglieder

Die Reisekosten „einfacher“ LAG-Mitglieder können je nach Regelung des jeweiligen Kreisverbands von diesem übernommen werden (bitte im KV anfragen).

KAPITEL 6 – WEITERE HILFE UND UNTERSTÜTZUNG

I. WEITERE FRAGEN UND KONTAKTE

Bei weiteren Fragen wendet euch gern jederzeit an die Mitarbeiter*innen der [Landesgeschäftsstelle](#) oder an die Mitglieder des [Landesvorstandes](#). Alle Kontaktdaten findet ihr auf der Homepage.

II. GESPRÄCHSSTERMIN

Sollten nach diesem Leitfaden weitere offene Fragen ergeben, könnt ihr gerne einen Gesprächstermin mit der Landesgeschäftsstelle ausmachen. Wir beantworten euch gerne Fragen, stellen spezifische Hilfeleistung und Beratungsangebote für eure Bedarfe bereit. Als kleines Team im sächsischen Landesverband der

GRÜNEN sind unsere Mittel naturgemäß beschränkt. Wir können daher nicht allen Bitten nachkommen; versuchen euch aber natürlich bestmöglich zu unterstützen.

III. UMGANG MIT INTERNEN KONFLIKTEN UND SCHWIERIGEN PERSONEN

Sollte es zu länger anhaltendem Dissens zwischen LAG-Mitgliedern kommen oder Verstöße einzelner Mitglieder gegen die allgemeinen Grundsätze vorliegen, kann auf Antrag der Landesarbeitsgemeinschaft der*die zuständige Vertreter*in des Landesvorstandes zu einem Schlichtungsgespräch eingeladen werden. Auf Antrag der Landesarbeitsgemeinschaft kann ebenso die Löschung der E-Mail-Adresse des betroffenen Mitgliedes aus der Mailingliste erfolgen. Des Weiteren besteht die Möglichkeit für die Sprecher*innen zur Teilnahme am Deeskalationstraining des DAKS e.V. Die Kosten werden vom Landesverband auf Antrag übernommen.

IV. BETREUUNGEN LANDESGEMEINSCHAFTEN DURCH DEN LANDESVORSTAND

Landesarbeitsgemeinschaft	Ansprechpartner*in
Bildung	Christin
Christinnen und Christen	Marie
Demokratie und Recht	Marie
Digitales und Medien	Marie
Energie und Klima	Marie
Europa und Internationales	Marie
Geschlechterpolitik	Christin
Gewerkschaftsgrün	Marie
Haushalt und Finanzen	Marie
Hochschule	Marie
Kultur	Christin
Ländliche Räume	Christin
Migration, Integration, Antidiskriminierung	Christin
Ökologie und Landwirtschaft	Christin
Planen, Bauen, Wohnen	Marie
Sorbisches Leben	Christin
Soziales	Christin
Tierschutz	Christin
Verkehr und Mobilität	Marie
Wirtschaft	Marie

V. ZUORDNUNG DELEGIERTE BUNDESARBEITSGEMEINSCHAFTEN ZU LANDESARBEITSGEMEINSCHAFTEN

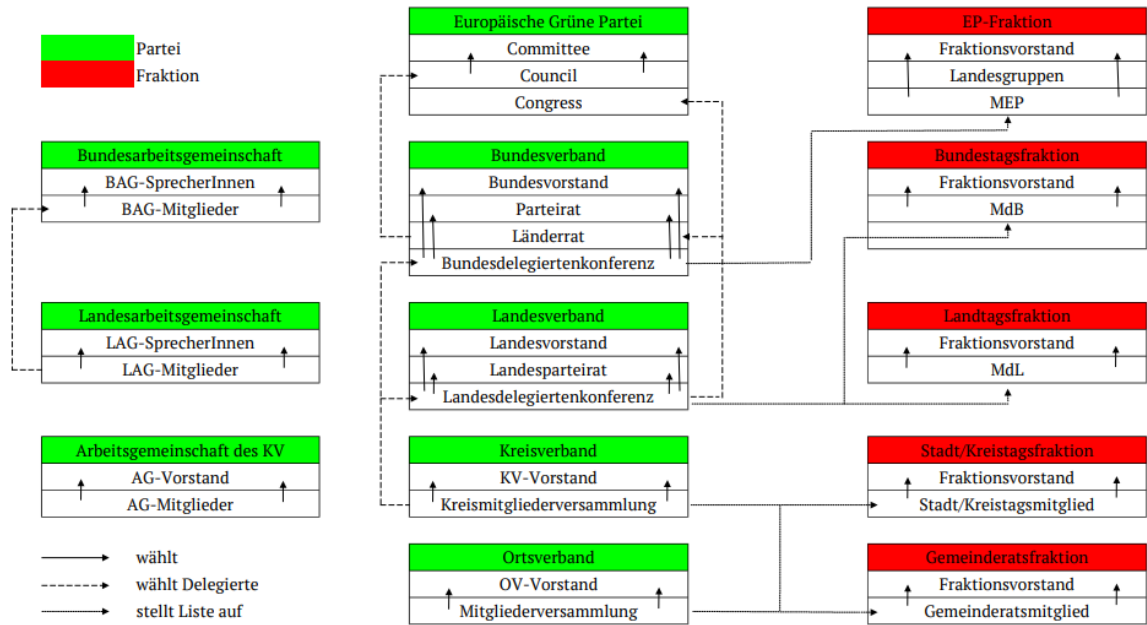
LAG	BAG
LAG Bildung	BAG Bildung
LAG Demographischer Wandel	BAG Globale Entwicklung
LAG Digitales und Medien	BAG Medien und Netzpolitik
LAG Europa und Internationales	BAG Europa BAG Frieden und Internationales
LAG Gewerkschaftsgrün	
LAG Hochschule	BAG Wissenschaft, Hochschule, Technologiepolitik
LAG Ländliche Räume	BAG Landwirtschaft und ländliche Entwicklung
LAG Mobilität und Verkehr	BAG Mobilität und Verkehr
LAG Ökologie und Landwirtschaft	BAG Ökologie
LAG Soziales	BAG Arbeit, Soziales, Gesundheit BAG Kinder, Jugend und Familie BAG Behindertenpolitik
LAG Tierschutz	BAG Tierschutzpolitik
LAG Christinnen & Christen	BAG Christinnen und Christen
LAG Demokratie & Recht	BAG Demokratie und Recht BAG Säkulares
LAG Energie und Klima	BAG Energie
LAG Geschlechterpolitik	BAG Frauenpolitik BAG Lesbenpolitik BAG Schwulenpolitik
LAG Haushalt & Finanzen	BAG Wirtschaft und Finanzen
LAG Kultur	BAG Kultur
LAG Migration, Integration, Antidiskriminierung	BAG Migration und Flucht
LAG Planen, Bauen, Wohnen	BAG Planen, Bauen, Wohnen
LAG Sorbisches Leben	
LAG Sport	BAG Sportpolitik
LAG Wirtschaft	BAG Wirtschaft und Finanzen

VI. CHATBEGRÜNUNG, KREISE UND MAILINGACCOUNTS DER LANDESGEMEINSCHAFTEN

LAG	LAG Kreis (LAG [NAME] Sachsen)	Link ChatBegrüung	Mailkontakt
Landesverband Sachsen		#lv_sachsen	info@gruene-sachsen.de
LAG-Sprecher*innen (nicht-öffentlich auffindbar)	LAG SprecherInnen Sachsen	#lv_sachsen_lag_sprecher_innen	lag-specherinnen@gruene-sachsen.de
LAG Bildung	LAG Bildung Sachsen	#lag_bildung_sachsen	lag.bildung@gruene-sachsen.de
LAG Demographischer Wandel	LAG Demographischer Wandel Sachsen		lag.demographischer-wandel@gruene-sachsen.de
LAG Digitales und Medien	LAG DigitMe Sachsen	#lv_sachsen_lag_digitales-medien	lag.digitales-medien@gruene-sachsen.de
LAG Europa und Internationales	LAG Europa und Internationales Sachsen	#lv_sachsen_lag_europa	lag.europa@gruene-sachsen.de
LAG Gewerkschaftsgrün	LAG Gewerkschaftsgrün Sachsen		gewerkschaftsgruen@gruene-sachsen.de
LAG Hochschule	LAG Hochschule Sachsen		lag.hochschule@gruene-sachsen.de
LAG Ländliche Räume	LAG Ländliche Räume Sachsen	#stadt_land_gruen_sachsen	lag.laendliche-raeume@gruene-sachsen.de
LAG Mobilität und Verkehr	LAG Mobilität und Verkehr Sachsen	#lag_move_sachsen	lag.verkehr@gruene-sachsen.de
LAG Ökologie und Landwirtschaft	LAG Ökologie und Landwirtschaft Sachsen		lag.oekologie@gruene-sachsen.de
LAG Soziales	LAG Soziales Sachsen	#lv_sachsen_soziales	lag.soziales@gruene-sachsen.de
LAG Tierschutz	LAG Tierschutz Sachsen		lag.tierschutz@gruene-sachsen.de
LAG Christinnen und Christen	LAG Christinnen und Christen Sachsen		lag.christen@gruene-sachsen.de
LAG Demokratie und Recht	LAG Demokratie und Recht Sachsen		lag.demokratie@gruene-sachsen.de
LAG Energie und Klima	LAG Energie und Klima Sachsen	#lag_energie_sachsen	lag.energie@gruene-sachsen.de
LAG Geschlechterpolitik	LAG Geschlechterpolitik Sachsen		lag.geschlechter@gruene-sachsen.de
LAG Haushalt & Finanzen	LAG Haushalt und Finanzen Sachsen		lag.finanzen@gruene-sachsen.de
LAG Kultur	LAG Kultur Sachsen	#LAG_Kultur_Sachsen	lag.kultur@gruene-sachsen.de
LAG Migration, Integration,	LAG Migration und Integration		lag.migration@gruene-sachsen.de
LAG Planen, Bauen, Wohnen	LAG Planen Bauen Wohnen Sachsen		lag.planen-bauen-wohnen@gruene-sachsen.de
LAG Sorbisches Leben	LAG Sorbisches Leben Sachsen		lag.sorbisches-leben@gruene-sachsen.de
LAG Sport	LAG Sport Sachsen		lag.sport@gruene-sachsen.de
LAG Wirtschaft	LAG Wirtschaft Sachsen		lag.wirtschaft@gruene-sachsen.de

VII. ORGANIGRAMM BÜNDNIS 90/DIE GRÜNEN

Grünes Organigramm



VIII. ABKÜRZUNGSVERZEICHNIS

BAG	Bundesarbeitsgemeinschaft
LAG	Landesarbeitsgemeinschaft
LDK	Landesdelegiertenkonferenz
LGS	Landesgeschäftsstelle